

fig. 3. (朝鲜)

*Craniophora albonigra*: Hampson, 1909, Cat. Lep. Phal. Br. Mus. 8: 52, pl. 124, fig. 3, —Draudt, 1937, Ent. Rdsch. 54: pl. 4, 3e.

*Acronicta albonigra*: Warren, 1909, in Seitz. Macrolep. World 3: 13, pl. 75g.

*Hampsonia albonigra*: Kozhantschikov, 1950, Fn. SSSR, 12: 536, fig. 278.

翅展 32mm。头、胸灰白杂暗褐色，额有黑横条，颈板有黑线，端部黑色为主，翅基片外缘黑色；前翅紫灰色带褐色，布有细黑点，基部黑点致密，基线、内线、外线均双线，亚中褶基部有一黑纵纹，环纹白色黑边，中线暗褐色，内侧衬白色较宽，内线外侧暗褐色扩展至肾纹，肾纹近矩形，黄褐色，亚端线微白，外侧有齿形黑纹，在亚中褶处有黑纵纹；雄蛾后翅白色，端区带褐色，雌蛾后翅褐色；腹部灰褐色。

分布 黑龙江、河北、山西、湖北、四川；朝鲜。

### 同首夜蛾 *Craniophora simillima* Draudt (图版 IV-9)

*Craniophora simillima* Draudt, 1950, Mitt. munch. ent. Ges. 40: 7, pl. 1, fig. 21. (云南德钦)

*Craniophora simillima*: Chen, 1992, Ins. Hengduan Mts. p. 986.

翅展 30mm。头部灰色杂黑褐色，额有黑横条；胸部褐灰色，翅基片外缘有黑条；前翅灰色带褐，布细黑点，基线、内线及外线均双线黑色，中线黑色，亚端线微白，亚中褶有一黑纵条伸达内线，其中段扩展至 1 脉，外半的前方有一黄白色短条达中脉，环纹大，黄白色黑边，肾纹大，边缘锯齿形黑线围成，端区中褶及亚中褶处有三角形黑斑，后一斑内侧有白点及一黑线穿越外线；雄蛾后翅白色，端区带褐色；腹部灰褐色。雄蛾无抱钩 (图 56)。

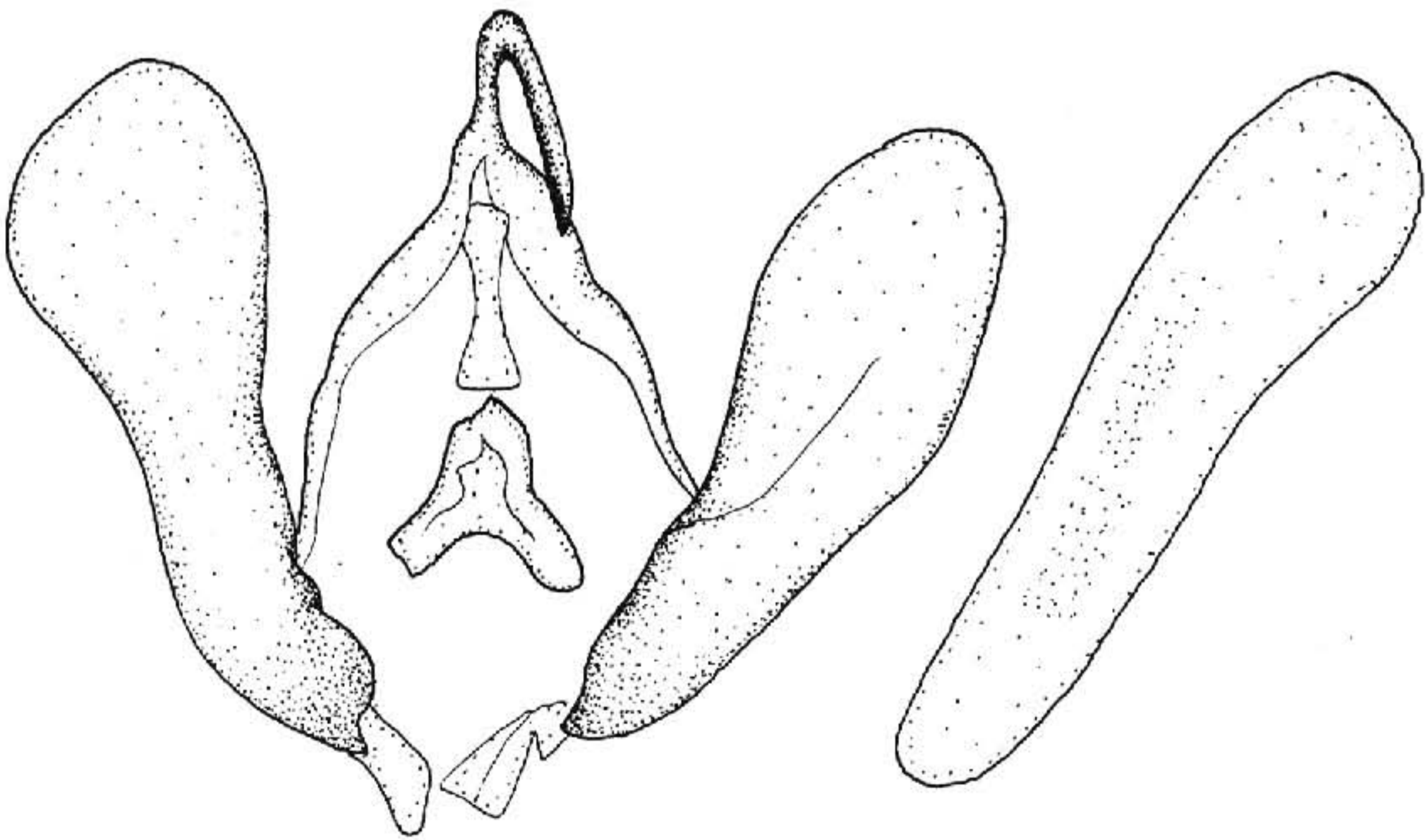


图 56 同首夜蛾 *Craniophora simillima* Draudt ♂ 外生殖器

分布 云南。

方首夜蛾，新种 *Craniophora fangi* Chen sp. nov. (图版IV-10)

体长 10mm；翅展 26mm。头部与胸部灰白色杂黑褐色，下唇须第二节外侧大部黑色，颈板端部杂黑色，翅基片外缘黑色，足外侧有黑斑纹；前翅底色灰白，内线与中线之间带褐色，内线内方杂有黑色，中线外方为一模糊黑色宽带，基线黑色，波浪形，自前缘脉至亚中褶，亚中褶基部有一黑纹，其外端围绕一褐白色卵形斑，内线黑色，波浪形外斜，环纹仅内缘现一黑曲纹，肾纹可见细黑边，中线黑色，微波曲外斜，在亚中褶处稍外突，外线细，双线黑色，细锯齿形，自前缘脉后外弯，4脉后内弯，后段外侧有一黑斑，外区前缘脉黑色，有一列白点，亚端线白色，两侧微衬黑色，不规则波浪形，外侧在7脉前、中褶及亚中褶处各有一黑纹，翅外缘有一列黑点，端线黑色，缘毛白色，中有一列新月形黑灰点；后翅白色，端部微带暗褐灰色；腹部褐灰色，基节背面灰白，毛簇端部黑色。

雄性外生殖器的钩形突细长，端部尖，抱器瓣稍窄长，腹缘曲度平稳，抱钩与瓣腹缘平行，端部尖，阳茎内囊有一列棘形角状器（图 57）。

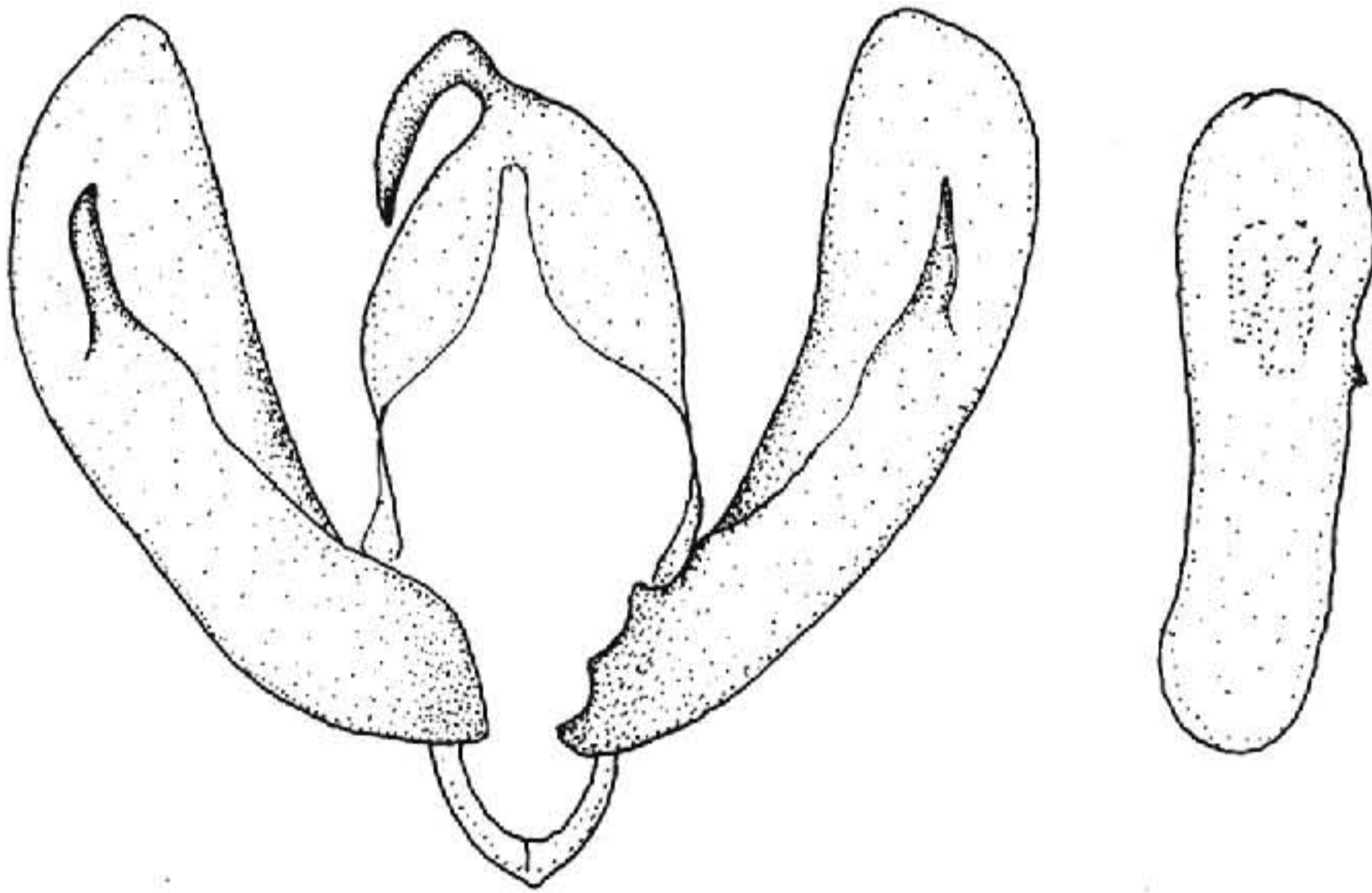


图 57 方首夜蛾,新种 *Craniophora fangi* sp. nov. ♂ 外生殖器

正模 ♂，广西苗儿山，1600m，1985，VII. 15，方承莱采。

本种外形极似 *Cr. jankowskii* Oberthür，主要区别为较小，雄性外生殖器的抱器瓣窄，有一抱钩。

## 纶夜蛾属 *Thalatha* Walker